



ИНВЕСТИЦИОННЫЙ ПОТЕНЦИАЛ Тайшетского района



ОБЩИЕ ДАННЫЕ



ПЛОЩАДЬ
27,8 тыс. км²



НАСЕЛЕНИЕ
69,8 тыс. чел.



**2,5 чел./км² -
плотность
населения по
Тайшетскому
району**



83 населенных пункта



**28 Муниципальных образований,
в том числе:**



6 городских поселений



22 сельских поселений

ПРИРОДНО-РЕСУРСНЫЙ ПОТЕНЦИАЛ

- 55 месторождений твердых полезных ископаемых
- 2 месторождения пресных подземных вод
- запасы минеральных вод
- Частично расположена Ийско-тагульская никеленосная площадь (с переходом в Нижнеудинский и Тулунский районы). Прогнозируемые ресурсы 7,5 млн. тонн никеля; 3,5 млн. тонн меди; 750 тонн металлов платиновой группы.

запасы
УГЛЯ, ТОРФА

Запасы
строительного
камня

запасы ИЗВЕСТНЯКА, ГЛИНЫ
СУГЛИНКОВ, ПЕСКА более 300
млн.т.

запасы редких
металлов (ТАНТАЛ,
НИОБИЙ, ЛИТИЙ,
ОЛОВО)

месторождение
кварцитов

Запасы
минеральных
ресурсов

СТРУКТУРА ВЫРУЧКИ ПО ВИДАМ ЭКОНОМИЧЕСКОЙ ДЕЯТЕЛЬНОСТИ ЗА 2023 ГОД

8,4%

Оптовая и розничная торговля, ремонт автотранспортных средств и мотоциклов



1,9%

Транспортировка и хранение

78,7%

Обрабатывающие производства



0,6%

Растениеводство и животноводство

2,8%

Строительство



0,7%

Водоснабжение; водоотведение, организация сбора и утилизация отходов, деятельность по ликвидации загрязнений

0,01%

Деятельность в области информации и связи



0,05%

Добыча полезных ископаемых

1,06%

Лесоводство и лесозаготовки

1,78%

Обеспечение электрической энергией, газом и паром; кондиционирование воздуха

4%

Прочие виды деятельности

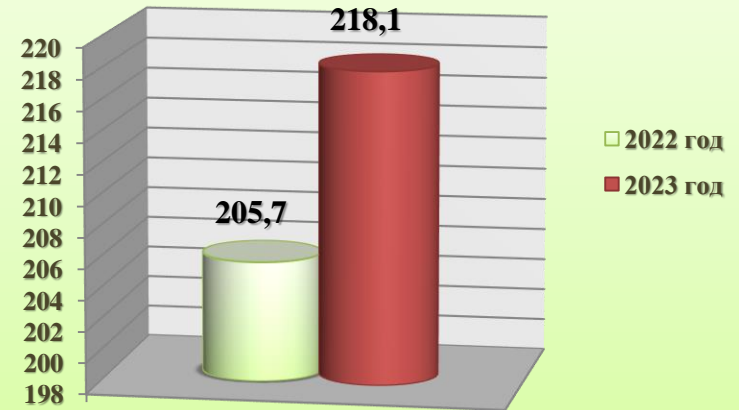
Общий объем
инвестиций в
основной капитал
за 2023 год
составил –
24151,48 млн. руб.

Бюджетные
инвестиции –
982,63 млн. руб.

Внебюджетные
инвестиции –
23168,85 млн.
руб.



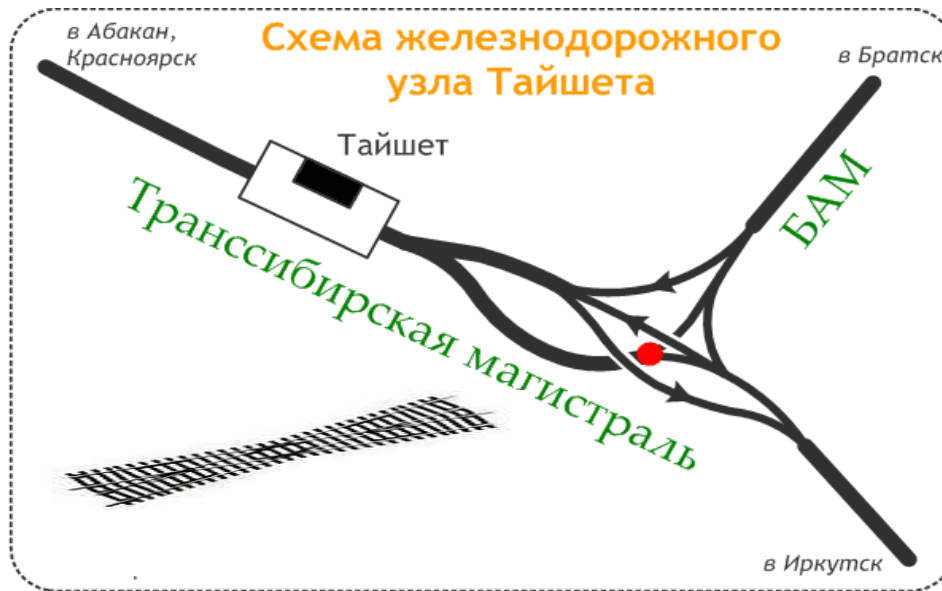
Поступление НДФЛ в
консолидированный бюджет
Тайшетского района, млн.руб



ТРАНСПОРТНАЯ ИНФРАСТРУКТУРА



Тайшетский район - находится в узле важнейших для Восточной Сибири железных дорог 4 направлений. По территории проходят: Транссибирская магистраль, Байкало-Амурская магистраль, ж/д линия Тайшет-Братск-Лена, Решеты-Карабула.



Через территорию района проходит федеральная магистральная автодорога М53 Новосибирск-Иркутск (Московский тракт) 122 км; и автодорога Тайшет-Чуна-Братск(главная территориальная дорога IV-V категорий) 58 км; дороги регионального значения 405 км и дороги местного значения 1174,3 км

ТРУДОВЫЕ РЕСУРСЫ

численность населения на 01.01.2024 г. -69,8 тыс. чел.

ТРУДОВЫЕ РЕСУРСЫ
40,9 тыс. чел.

ЗАНЯТЫЕ В
ЭКОНОМИКЕ²
23,2 тыс. чел.

НЕ ЗАНЯТЫЕ В
ЭКОНОМИКЕ
15,85 чел.

УЧАЩИЕСЯ
16 лет и старше
1,87 тыс. чел.

Уровень безработицы –
0,45%

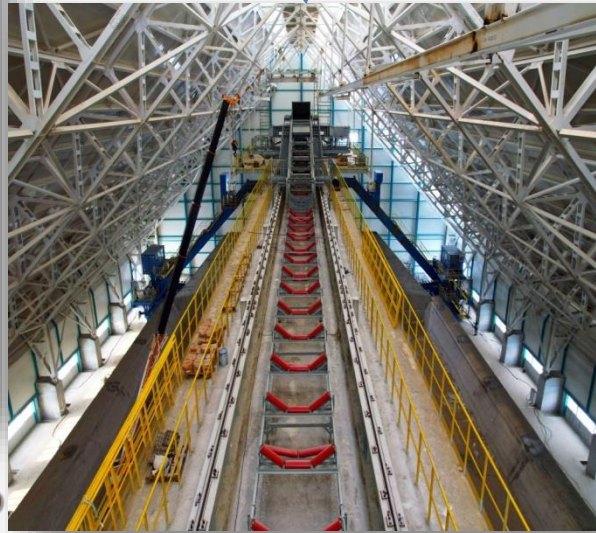


ПРИОРИТЕТЫ РАЗВИТИЯ:

На территории Тайшетского района реализуются инвестиционные проекты ОК РУСАЛ



**Строительство Тайшетского
Алюминиевого завода**



**Строительство Тайшетской
Анодной фабрики**



**Строительство аэропорта
Тайшет (Шелехово)**

ПРИОРИТЕТЫ РАЗВИТИЯ:

Тайшетский Алюминиевый завод



Инициатор проекта:
ОК РУСАЛ

Мощность проекта: 428,5 тыс. тонн алюминия-сырца в год;

Период реализации проекта 2006-2029 гг.

Социально-экономический эффект от реализации проекта:

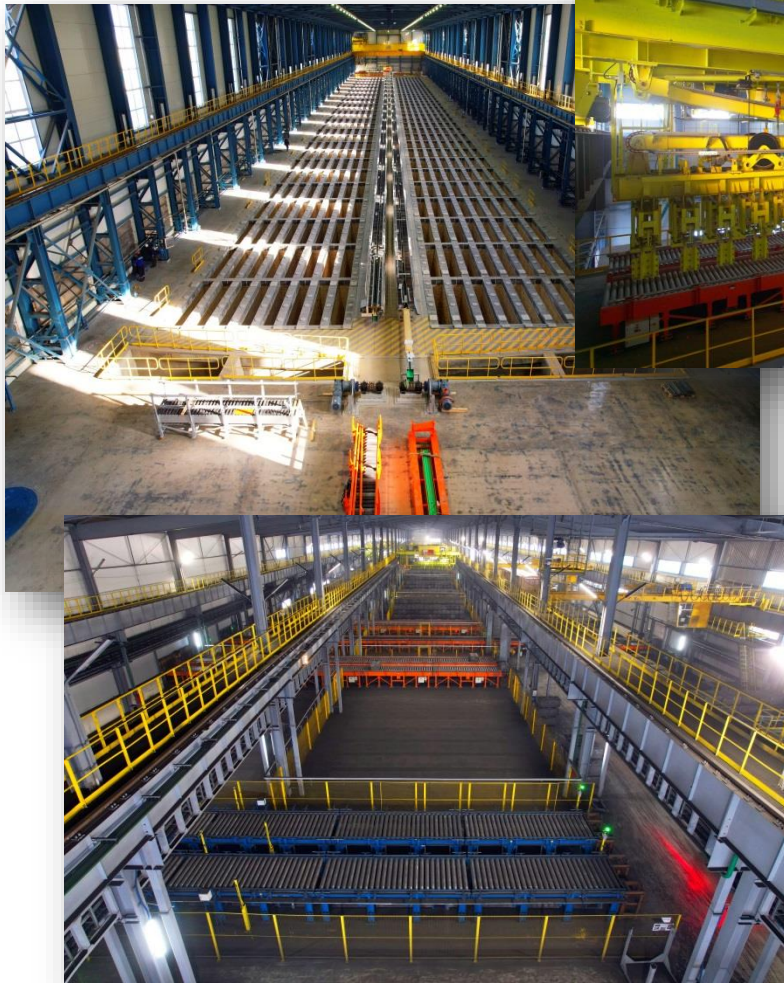
- ✓ Дополнительные налоговые поступления в бюджеты всех уровней
- ✓ Улучшение социальной и демографической ситуации
- ✓ Создание рабочих мест

За 2023 год объем инвестиционных вложений в проект составил 9,2 млрд. руб.



ПРИОРИТЕТЫ РАЗВИТИЯ:

Тайшетская Анодная фабрика



Инициатор проекта:
ОК РУСАЛ

Мощность проекта: 242 тыс. тонн обожженных анодов в год (в рамках 2-го этапа строительства ТАФ), с выпуском 161 тыс. тонн прокаленного кокса в год
Период реализации проекта 2011-2029 гг.

Социально-экономический эффект от реализации проекта:

- ✓ Дополнительные налоговые поступления в бюджеты всех уровней
- ✓ Улучшение социальной и демографической ситуации
- ✓ Создание рабочих мест

Объем инвестиционных вложений в 2023 году составил 13,3 млрд. руб.

ПРИОРИТЕТЫ РАЗВИТИЯ:

Строительство аэропорта Тайшет (Шелехово)



Инициатор проекта:
ОК РУСАЛ

Период реализации проекта 2022-2027 гг.
Аэропорт Тайшет (Шелехово) будет осуществлять:

- обслуживание авиационных рейсов в г.Тайшет и Тайшетский район,
- обеспечение регулярных и чартерных пассажирских авиаперевозок между населенными пунктами внутри Иркутской области и в соседние регионы;
- обеспечение связи с магистральным авиационным транспортом.

За 2023 год в проект инвестировано 158,7 млн. руб.

ПРИОРИТЕТЫ РАЗВИТИЯ:

Реконструкция станции Тайшет



Инициатор проекта:
ВСЖД филиал ООО «РЖД»



Источник финансирования – собственные средства.

Период реализации проекта 2011-2025 гг.

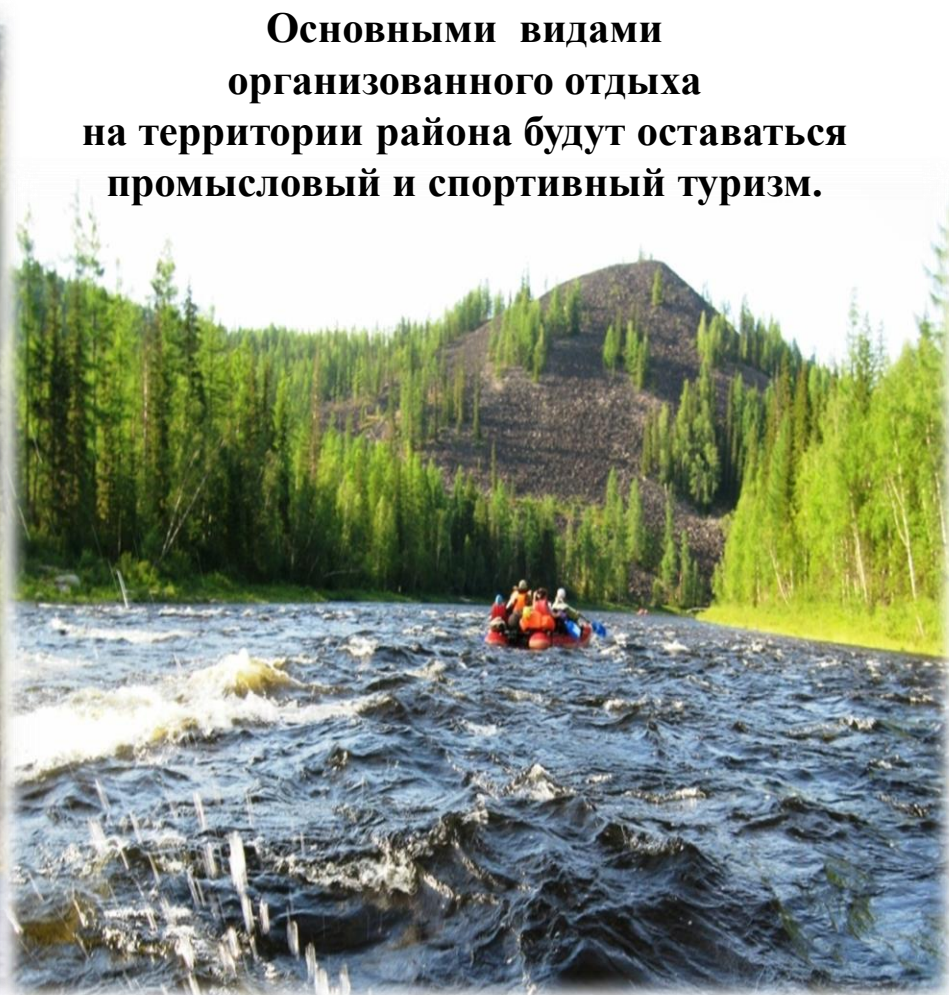
Социально-экономический эффект от реализации проекта:

- ✓ Дополнительные налоговые поступления в бюджеты всех уровней
- ✓ Увеличение объемов переработки грузов, в том числе крупнотоннажных контейнеров
- ✓ Увеличение пропускной способности станции Тайшет
- ✓ Модернизация существующих путей и строительство новых путей

Освоено инвестиций в 2023 году – 299,9 млн. руб.

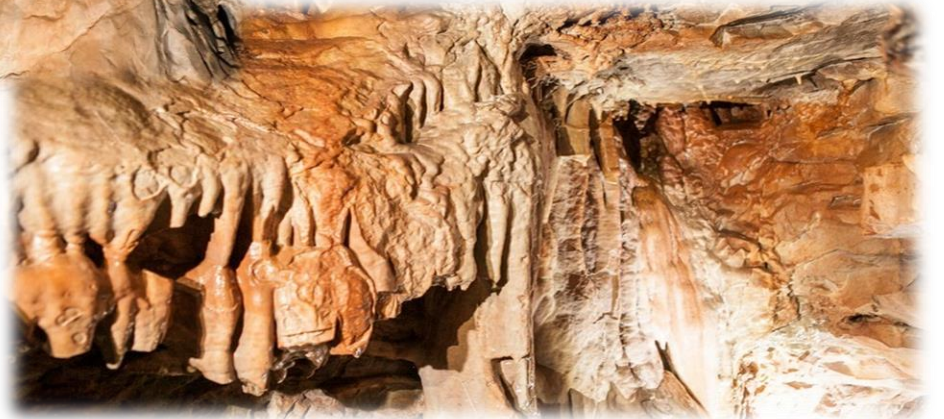
ПРИОРИТЕТЫ РАЗВИТИЯ: ТУРИЗМ

**Основными видами
организованного отдыха
на территории района будут оставаться
промысловый и спортивный туризм.**



ПРИОРИТЕТЫ РАЗВИТИЯ: ТУРИЗМ

Чудесный уголок природы-
Тагульские пещеры.
Неописуемая красота,
чистый воздух и тишина –
замечательное место
для отдыха.



Пещеры характеризуются удивительными
натечными образованиями, сложным рельефом.

ПРИОРИТЕТЫ РАЗВИТИЯ: ТУРИЗМ

Создание Тагульского заказника
территория заказника составит 145 тыс. га.

Цель создания заказника -
сохранить редкие и исчезающие
виды животных, растений, места
зимовки Саянской группировки
лесного северного Оленя,
ландшафтный комплекс с кедром
и сосновыми лесами.



Выдра - занесена в Красную
книгу Иркутской области



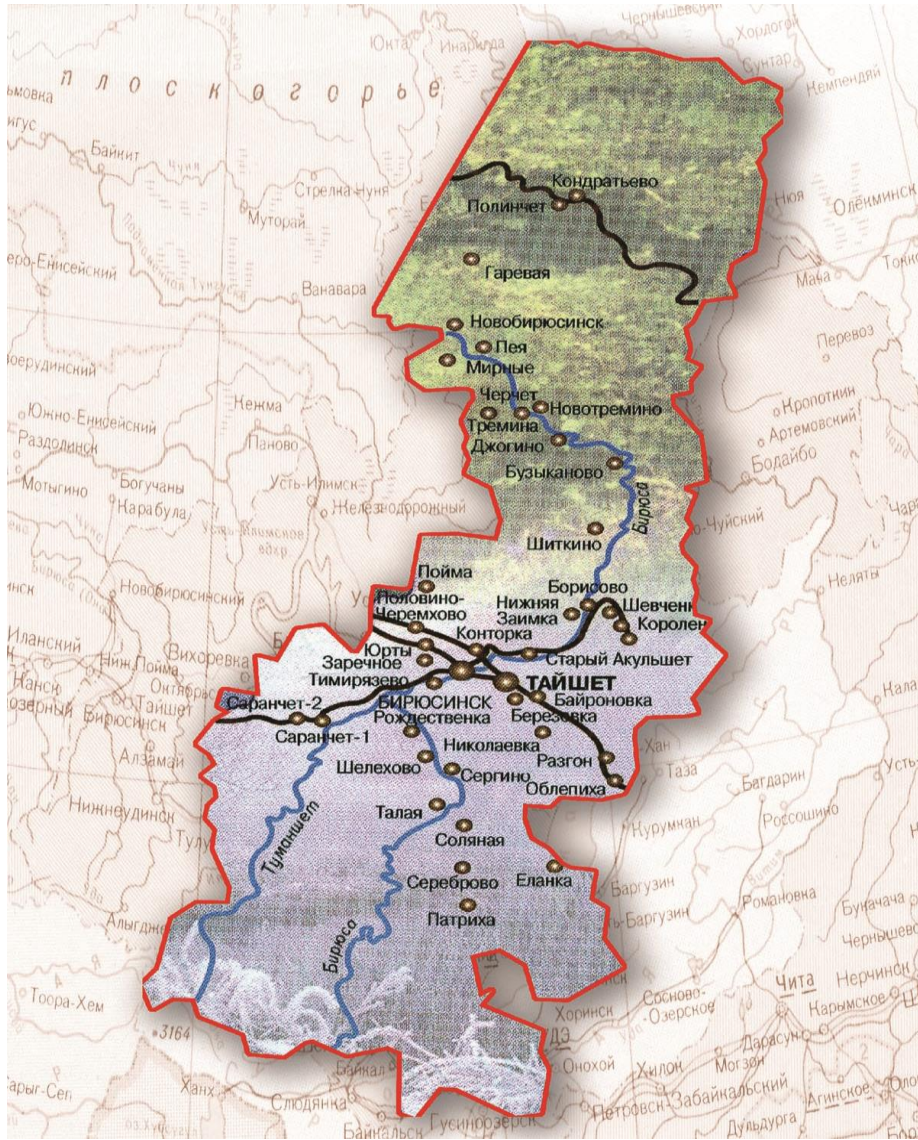
хариус, ленок, таймень



Дикий Северный
олень - занесен в
Красную книгу РФ



10 ПРИЧИН ИНВЕСТИРОВАНИЯ В ТАЙШЕТСКИЙ РАЙОН



1. Расположение района в зоне важнейшей транспортной магистрали;
2. Богатый природно-сырьевой потенциал;
3. Развитие инфраструктуры в районе;
4. Наличие в районе богатейших природных ресурсов;
5. Наличие свободных площадок для реализации проектов;
6. Поддержка инвестиционных проектов на всех этапах реализации по принципу «Одного окна»;
7. Наличие трудовых ресурсов;
8. Низкая стоимость электроэнергии;
9. Имеется потенциал развития агропромышленного комплекса;
10. Реализация крупных инвестиционных проектов на территории (ОК РУСАЛ) будет способствовать развитию смежных секторов экономики.

Тайшетский район-территория для инвестиций



Промышленная площадка №1

МО Бирюсинское городское поселение

«Площадка бывшего Гидролизного завода»

Площадь 5 га

От областного центра – 680 км

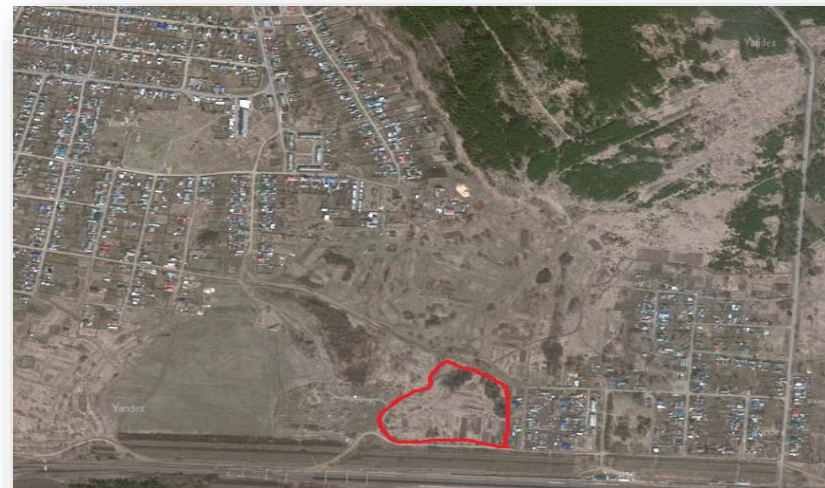
От центра муниципального образования – 1,5 км

От федеральной трассы – 6 км

От ж/д. станции – 0,7 км

Автодорога имеется

ж/д (имеются ж/д тупики)



Промышленная площадка №2

МО Бирюсинское городское поселение

«Площадка бывшего асфальтового завода ст. Тагул»

Площадь 3,47 га

От областного центра – 670 км

От центра муниципального образования – 1,3 км

От федеральной трассы – 6 км

От ж/д станции – 0,7 км

Автодорога имеется

Контактная информация:

Бирюсинское городское поселение, тел. 8 (39563) 7-12-50, 8-964-215-49-43

Контактное лицо: Ковпинец Андрей Васильевич

Тайшетский район-территория для инвестиций



Промышленная площадка №3

МО Березовское муниципальное образование

Площадь 1,4 га

От областного центра – 566 км

От центра муниципального образования – 8 км

От федеральной трассы – 6 км

От ж/д станции – 8 км

Автодорога имеется

Контактная информация:

Березовское муниципальное образование,

тел. 8 (3953) 21-61-20, 8 950-075-32-00

Контактное лицо: Коротков Илья Геннадьевич



Промышленная площадка №4

МО Разгонское сельское поселение

Площадь 4,7 га

От областного центра – 625 км

От центра муниципального образования – 0,5 км

От федеральной трассы – 1,5 км

От ж/д станции – 0,1 км

Автодорога - имеется

ж/д подъездные пути - имеются

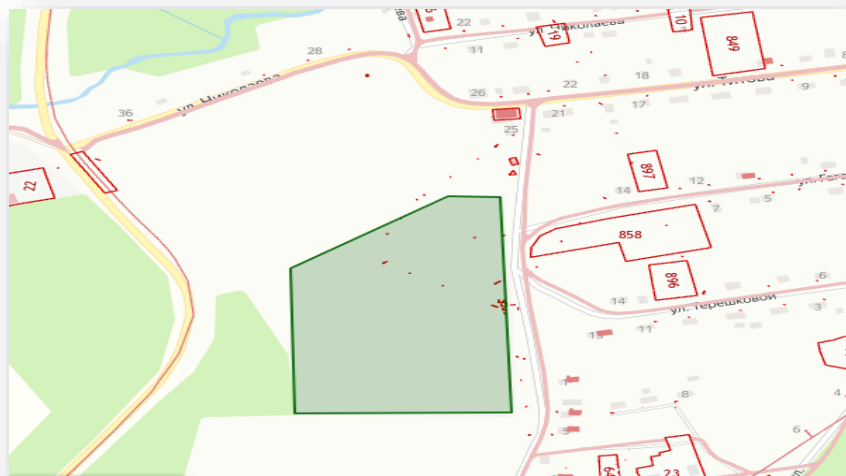
Контактная информация:

Разгонское муниципальное образование,

тел. 8 (39563) 5-14-10, 8-904-128-48-98

Контактное лицо: Журавлева Регина Стасисовна

Тайшетский район-территория для инвестиций



Промышленная площадка №5

МО Шиткинское городское поселение

Площадь 5 га

От областного центра 735 км

От центра муниципального образования – 1,7 км

От федеральной трассы – 60 км

От ж/д станции – 76 км

Автодорога - имеется

Контактная информация:

Шиткинское муниципальное образование,
тел. 8 (39563) 6-75-40, 8-908-659-62-85

Контактное лицо: Брюханов Александр Александрович



Промышленная площадка №6

МО Тимирязевское сельское поселение

Площадь 4 га

От областного центра – 680 км

От центра муниципального образования – 0,1 км

От федеральной трассы – 15 км

От ж/д станции – 30 км

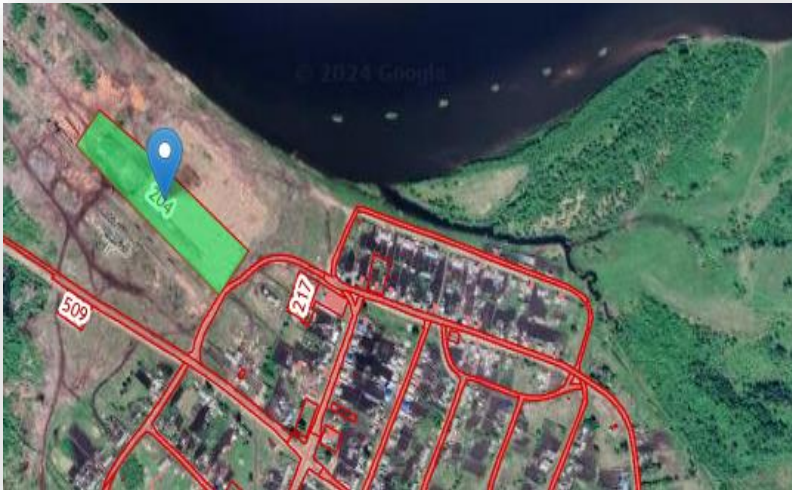
Автодорога - имеется

Контактная информация:

Тимирязевское муниципальное образование,
тел. 8 901-633-63-15, 8-950-128-73-17

Контактное лицо: Агапова Лариса Юрьевна

Тайшетский район-территория для инвестиций



Промышленная площадка №7

МО Мирнинское сельское поселение

Площадь 2,478 га

От областного центра 851,6 км

От центра муниципального образования – 0,2 км

От федеральной трассы – 1 км

От ж/д станции – 2 км

Автодорога имеется



Промышленная площадка №8

МО Мирнинское сельское поселение

Площадь 1,63 га

От областного центра 851,6 км

От центра муниципального образования – 0,2 км

От федеральной трассы – 1 км

От ж/д станции – 2 км

Автодорога имеется

Контактная информация: Мирнинское муниципальное образование,
тел. 8-924-716-86-09

Контактное лицо: Белоглазова Ирина Вадимовна

Тайшетский район-территория для инвестиций



Промышленная площадка №9

МО Черчетское сельское поселение

Площадь 2 га

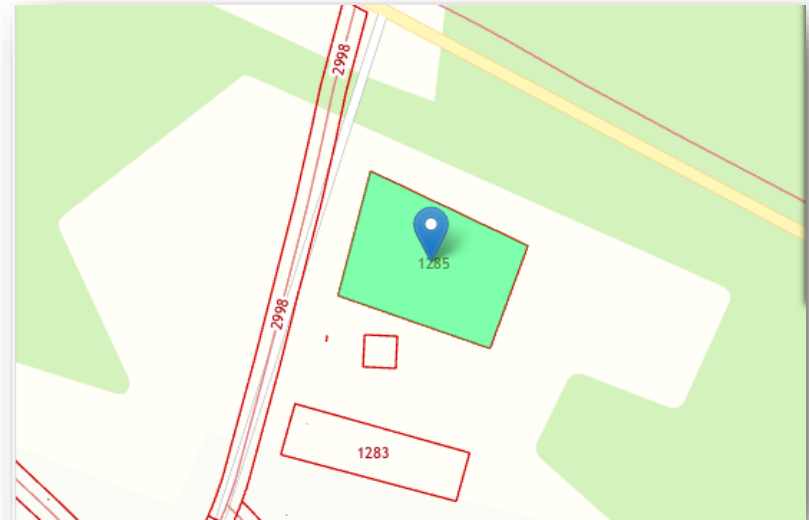
Площадь от областного центра – 860 км

От центра муниципального образования – 1 км

От федеральной трассы – 145 км

От ж/д станции – 150 км

Автодорога имеется



Промышленная площадка №10

МО Черчетское сельское поселение

Площадь 0,5 га

Площадь от областного центра -860 км

От центра муниципального образования – 1 км

От федеральной трассы – 145 км

От ж/д станции – 150 км

Автодорога имеется

Контактная информация: Черчетское муниципальное образование,

тел. 8-901-668-57-30, 8-924-604-10-55

Контактное лицо: Чичёв Сергей Николаевич

Тайшетский район-территория для инвестиций



Промышленная площадка №11

МО Шелаевское сельское поселение

Площадь 166,76 га

От областного центра -846 км

От центра муниципального образования – 20 км

От федеральной трассы – 100 км

От ж/д станции – 10 км



Промышленная площадка №12

МО Шелаевское сельское поселение

Площадь 150 га

От областного центра – 846 км

От центра муниципального образования – 1 км

От федеральной трассы – 100 км

От ж/д станции – 5 км

Контактная информация: Шелаевское муниципальное образование,
тел. 8-991-370-75-57

Контактное лицо: Исаченко Александра Леонидовна

Тайшетский район-территория для инвестиций



Промышленная площадка №13

МО Рождественское сельское поселение

Бывшая МТФ (молочно-товарная ферма)

Площадь 2 га

От областного центра -735 км

От центра муниципального образования – 10 км

От федеральной трассы – 55 км

От ж/д станции – 75 км

Автодорога имеется

Контактная информация: Рождественское муниципальное образование,

тел. 8 (39563) 6-62-47, 8-924-619-33-54

Контактное лицо: Полевой Николай Николаевич

ПРЕДЛОЖЕНИЯ К ИНВЕСТИРОВАНИЮ



ОБРАЗОВАТЕЛЬНАЯ РОБОТОТЕХНИКА



Проект «Образовательная робототехника»

***Цель проекта:** Привлечь внимание учащихся к сфере высоких технологий, обеспечить учащихся вне зависимости от места проживания, возраста или формального уровня образования, доступом к передовым технологиям*

Проект «Дневник.ру»

***Цель проекта:** введение электронных журналов обусловлено развитием информационных и коммуникационных технологий в условиях информационного общества, государственной политикой модернизации образования, в том числе введением ФГОС, необходимостью открытости системы образования для широкой родительской общественности, переходом на оказание государственных и муниципальных услуг в электронном виде*



Всероссийская образовательная сеть

www.dnevnik.ru

АДМИНИСТРАТИВНОЕ СОПРОВОЖДЕНИЕ ИНВЕСТОРОВ

Инвестиционный совет муниципального образования «Тайшетский район»



- обеспечение проведения единой инвестиционной политики в Тайшетском районе;
- создание благоприятных условий для эффективного использования инвестиционных ресурсов в соответствии с основными приоритетами экономической политики;
- разработан порядок сопровождения инвестиционных проектов по принципу «одного окна» ;
- оказывается консультационная поддержка субъектам инвестиционной деятельности и другие виды поддержки в соответствии с действующим законодательством.

Совет по развитию малого и среднего предпринимательства при администрации Тайшетского района



- оказывается консультационная и информационная поддержка;
- имущественная поддержка и другие виды помощи в соответствии с действующим законодательством.;
- обеспечивает практическое взаимодействие органов местного самоуправления и представителей предпринимательских кругов.



Государственная и муниципальная поддержка инвесторов

установление дифференцированных налоговых ставок на прибыль, снижение ставки по налогу на имущество организаций и земельного налога; предоставление налоговых каникул для вновь зарегистрированных предпринимателей

содействие реализации инвестиционных проектов на территории Иркутской области (АО «Корпорация развития Иркутской области»);

возмещение части затрат по строительству(модернизации), техническому перевооружению;

выделение земельных участков и объектов недвижимости, находящихся в муниципальной собственности;

создан инвестиционный Совет, назначен Инвестиционный уполномоченный;

утвержден Инвестиционный меморандум МО «Тайшетского района», размещен инвестиционный паспорт Тайшетского района на официальном сайте администрации

другие формы муниципальной поддержки инвестиционной деятельности: утвержден Порядок сопровождения инвестиционных проектов по принципу «одного окна», разработан канал прямой связи **26**

ПРИГЛАШАЕМ К СОТРУДНИЧЕСТВУ

**665010, Иркутская область, Тайшетский район,
г. Тайшет, ул. Октябрьская, 86/1,
E-mail: admin@taishetrn.ru
Сайт: WWW.TAISHET-IRKMO.RU**



**И.о. мэра Тайшетского района,
Инвестиционный уполномоченный
Малиновский Михаил Васильевич
Тел. (839563) 3-99-75**

**Управление экономики и промышленной политики
администрации Тайшетского района
Начальник: Климанова Наталья Викторовна
Тел. 8(39563) 3-99-67, 8(39563) 3-99-68**